

CÓDIGO DE CONDUTA



Sabará
Hospital
Infantil



Pensi
Instituto de
Pesquisa e Ensino



Infinis
Instituto de Filantropia
e Advocacy

INSTITUIÇÕES DA



Fundação
**José Luiz
Setúbal**

Sumário

- 4 Apresentação
- 6 Mensagem do Conselho Superior
- 8 A quem se destina o código de conduta (públicos)
- 9 Compromisso das lideranças



01 Integridade e transparência

- 11 Programa de Compliance
- 12 Respeito às leis
- 12 Transparência nas relações
- 13 Governança corporativa
- 14 Respeito aos direitos humanos



02 Nosso ambiente de trabalho

- 16 Prevenção ao assédio, discriminação ou racismo
- 17 Diversidade, inclusão e equidade
- 18 Uso da internet e redes sociais
- 19 Prevenção de conflito de interesses
- 20 Manifestações político-partidárias e partidos políticos
- 21 Educação continuada e desempenho
- 22 Saúde e segurança
- 23 Cuidado integral dos pacientes e humanização
- 24 Excelência no atendimento
- 25 Gestão do conhecimento e ensino de excelência
- 26 Pesquisadores e desenvolvimento ético em pesquisa
- 28 Relacionamento com corpo clínico
- 29 Residentes médicos
- 29 Voluntariado
- 30 Estagiários e aprendizes



03 Transparência no relacionamento com fornecedores e terceiros

- 33 Transparência no relacionamento com fornecedores e terceiros
- 35 Relacionamento com operadora de planos de saúde
- 36 Indústria farmacêutica
- 37 Entidades de classe
- 37 Sindicatos
- 38 Concorrentes
- 39 Relacionamento com a sociedade
- 40 Relacionamento com a imprensa
- 41 Relacionamento com o terceiro setor



04



Compromissos públicos

- 43 Relacionamento com governo e agentes públicos
- 44 Prevenção e combate à corrupção, suborno e fraude
- 45 Prevenção à lavagem de dinheiro
- 46 Filantropia
- 47 Advocacy e políticas públicas
- 48 Cuidado com o meio ambiente e sustentabilidade
- 49 Responsabilidade social
- 50 Livros e registros contábeis e auditoria
- 51 Doações e patrocínios

05



Protegendo nosso patrimônio e ativos

- 53 Proteção das nossas marcas
- 54 Proteção de ativos
- 55 Proteção de dados e privacidade
- 56 Segurança da informação
- 57 Informações estratégicas ou privilegiadas, confidencialidade e sigilo
- 58 Propriedade intelectual

06



Governança do Código de Conduta

- 60 Compartilhando preocupações por meio do canal de denúncias
- 61 Proibição de retaliação a o denunciante de boa-fé
- 62 Dúvidas sobre a aplicação do Código e diretrizes de compliance
- 63 Comitê de Compliance
- 63 Medidas disciplinares por violação do Código de Conduta ou políticas da Instituição
- 64 Termo de compromisso

<< Sumário

Apresentação



Para a Fundação José Luiz Setúbal, mais do que ausência da doença, a saúde infantil é um estado de bem-estar físico, mental, intelectual, social e emocional, assim como preconiza a OMS (Organização Mundial da Saúde).

O Sabará Hospital Infantil, Instituto INFINIS e o Instituto PENSI, como partes integrantes da FJLS na assistência, no ensino, pesquisa e apoio a filantropia e políticas públicas têm o mesmo propósito: contribuir com a sociedade para a promoção de uma infância saudável, porque acreditamos que essa é a chave para uma sociedade melhor. Temos um forte compromisso com a ética e o humanismo e eles refletem as nossas ações.

Com isso, compartilhamos os mesmos valores e crenças, que trazemos neste Código de Conduta, que expressa os comportamentos esperados de nós, Cuidadores. O Código nos fornece orientações para que possamos adotar, no dia a dia, condutas mais éticas, a defesa dos nossos valores e a tomada de boas decisões quando atuamos em nome da Instituição.



**Versão aprovada em
Reunião do Conselho Superior
em 26 de fevereiro de 2026.**



Mensagem do Conselho Superior

É com grande entusiasmo e compromisso que apresento o nosso Código de Conduta. Temos a missão de promover a saúde infantil por meio da assistência, geração e disseminação de conhecimento, acredito firmemente que a integridade e a ética são os pilares que guiarão nossas ações e nos levarão a uma sociedade melhor.

Nossa Instituição é movida pelo humanismo, respeitando e valorizando cada ser humano, celebrando a diversidade presente em nossa equipe e comunidade. Temos a responsabilidade de agir de forma ética, com atitudes responsáveis, construindo uma sociedade mais justa.

A filantropia é parte essencial do nosso propósito, buscando sempre contribuir para a construção de uma sociedade mais solidária e comprometida com o bem-estar de todos. Trabalharemos de forma transparente, com gestão eficiente e sustentável, promovendo a inovação como meio de alcançar melhores resultados.

Acreditamos que a transformação da sociedade começa pela influência positiva que exercemos, inspirando outros a seguirem conosco nessa jornada de cuidar da saúde infantil.

A responsabilidade é uma das bases de nossa cultura, cumprindo todas as leis e cultivando a cultura de integridade em cada ação realizada. Nossa governança está

pautada pela responsabilidade social corporativa, buscando sempre o melhor para a saúde das crianças e da comunidade em geral.

Valorizamos o comprometimento da alta direção e de cada cuidador em seguir as melhores práticas de compliance e de zelar pelos nossos valores.

Com a colaboração de todos, tenho certeza de que construiremos uma Instituição referência em saúde infantil, atuando de forma responsável, ética e transformadora na sociedade em que estamos inseridos.

Contem sempre com o meu apoio e compromisso nessa jornada em prol da saúde e bem-estar de nossas crianças e adolescentes.

Atenciosamente,

José Luiz Egydio Setúbal
Instituidor e Presidente do Conselho Superior

A quem se destina o código de conduta (públicos)

Este Código se aplica a todos os Cuidadores da Fundação José Luiz Setúbal, Sabará Hospital Infantil, Instituto INFINIS e Instituto PENSI, independentemente do tipo de vínculo, membros do Conselho Superior e do Conselho Deliberativo, membros externos de Comitês, profissionais do Corpo Clínico, residentes médicos, estagiários, assessores, prestadores de serviços, fornecedores, parceiros comerciais, voluntários, pesquisadores, pacientes, clientes entre outros públicos direta ou indiretamente mencionados neste Código.



Compromisso das lideranças

Todas as lideranças são responsáveis por estabelecer um exemplo claro e consistente de conduta ética e profissional, aderindo integralmente às diretrizes deste Código de Conduta.

Cabe ao líder o dever de comunicar, promover e reforçar regularmente os comportamentos esperados pelos Cuidadores sob sua gestão, assegurando que sua importância seja amplamente compreendida e internalizada.



ATTITUDE RESPONSÁVEL

A liderança deve se comprometer com a promoção de um ambiente seguro, inclusivo e respeitoso para todos os Cuidadores ou terceiros que fazem parte da Instituição, não tolerando qualquer tipo de privilégio independentemente do cargo ou posição, apoiando e estimulando que qualquer descumprimento das diretrizes deste Código, políticas e leis seja relatado pelo nosso Canal de Denúncias.





01

Integridade e transparência

Programa de Compliance

O Programa de Compliance tem como finalidade garantir que a Instituição reafirme que a ética e a integridade são pilares fundamentais do seu compromisso filantrópico.

A aderência às políticas e práticas assistenciais voltadas para o bem-estar infantil, guiam nossas ações a partir dos nossos valores, fortalecendo a relação de confiança entre os Cuidadores, terceiros e a comunidade em geral.

Buscamos estabelecer um ambiente de trabalho seguro, ético e respeitoso, no qual todos os Cuidadores se sintam valorizados e protegidos.



COMPORTAMENTO GUIADO POR PRINCÍPIOS

A Alta Direção se compromete a ser um exemplo de conduta ética e a promover uma cultura de integridade, incentivando a responsabilidade individual e coletiva no cumprimento do Código de Conduta e das políticas da Instituição.

Respeito às leis

Todos os públicos abrangidos por este Código de Conduta reconhecem e concordam com a importância do respeito irrestrito às leis e regulamentos vigentes.

Compreendemos que a aderência estrita às leis é de suma importância para assegurar a integridade de nossas atividades e fomenta a confiança mútua entre a Instituição e todas as partes interessadas.



ATTITUDE RESPONSÁVEL

Buscaremos constantemente atualizar nosso conhecimento e cumprir com os mais altos padrões éticos, garantindo uma cultura de integridade sólida e sustentável.

Transparência nas relações

Reconhecemos que a transparência promove a confiança e a credibilidade, fortalece a integridade dos negócios e a sustentabilidade de nossas relações com as partes interessadas.



ATTITUDE RESPONSÁVEL

Estamos comprometidos em agir de maneira transparente, fornecendo informações precisas e completas, tanto internamente quanto externamente.

Governança corporativa

Nós aderimos aos mais altos padrões de governança, respeitando os princípios de integridade, transparência, equidade, responsabilização e sustentabilidade.

Reconhecemos que a governança corporativa promove a confiança das partes interessadas, garantindo uma gestão eficiente, ética e responsável.



ELEVANDO NOSSOS PADRÕES

A Alta Direção assume o compromisso de liderar pelo exemplo, estabelecendo políticas e práticas de governança e compliance claras, fornecendo recursos adequados e incentivando a cultura de integridade em toda Instituição.



Respeito aos direitos humanos

Valorizamos o respeito aos direitos humanos em todas as nossas atividades.

Adotamos os princípios universais dos direitos humanos, evitando qualquer forma de discriminação, exploração, abuso ou violação dos direitos individuais.

A promoção dos direitos humanos é crucial para estabelecer um ambiente inclusivo, justo e equitativo para todos que integram a Instituição e para a comunidade em que atuamos.



VIVENDO NOSSOS VALORES

Promovemos a conscientização sobre os direitos humanos, proibindo qualquer violação a estas garantias legais.



EXPANDINDO NOSSA INFLUÊNCIA

Todos os nossos fornecedores devem se comprometer em preservar os direitos humanos fundamentais do trabalho.

02

Nosso ambiente de trabalho



Prevenção ao assédio, discriminação ou racismo

Nossas interações refletem os valores essenciais de igualdade, dignidade e respeito. Comprendemos que o assédio, discriminação e racismo infringem direitos fundamentais.

Assumimos o compromisso de cultivar um ambiente de trabalho seguro, inclusivo e livre de assédio moral, assédio sexual, discriminação e qualquer forma de violência.

Nos responsabilizamos por denunciar práticas inadequadas e adotar medidas para prevenir, abordar e erradicar todas as formas de assédio ou discriminação.



ATITUDE RESPONSÁVEL

Não se utilizar do cargo, função, posição ou influência para assediar, obter benefícios pessoais ou qualquer outra forma de favorecimento para si ou outras pessoas.

Administradores, gerentes e líderes devem estar atentos para coibir quaisquer situações de constrangimento moral ou sexual envolvendo seus Cuidadores e/ou terceiros.



INCORPORANDO EM NOSSAS AÇÕES

Nos dedicamos à promoção de uma cultura inclusiva, respeitosa e equitativa que abrange a conscientização sobre a prevenção e combate à discriminação, incluindo, mas não se limitando, a gênero, raça, religião, idade, orientação sexual, identidade de gênero, origem étnica, condição física ou intelectual.

Diversidade, inclusão e equidade

Tanto nós, como Instituição, quanto os terceiros abrangidos por este Código de Conduta, reconhecemos e atribuímos grande valor à diversidade, inclusão e equidade em todas as nossas práticas e relações.

Nosso compromisso é fomentar uma cultura organizacional que respeite as particularidades individuais, as quais englobam, entre outras, características como gênero, raça, etnia, religião, orientação sexual, condição física ou intelectual e origem socioeconômica.

Compreendemos que a diversidade traz consigo inúmeros benefícios, proporcionando variadas perspectivas, experiências e habilidades à nossa Instituição.



INCORPORANDO EM NOSSAS AÇÕES

Assumimos o compromisso de promover igualdade de oportunidades e eliminar quaisquer formas de discriminação ou preconceito.



EXPANDINDO NOSSA INFLUÊNCIA

Exigimos que todos os terceiros que mantenham relações conosco também abracem esses princípios, contribuindo para a construção de um ambiente respeitoso e não discriminatório.

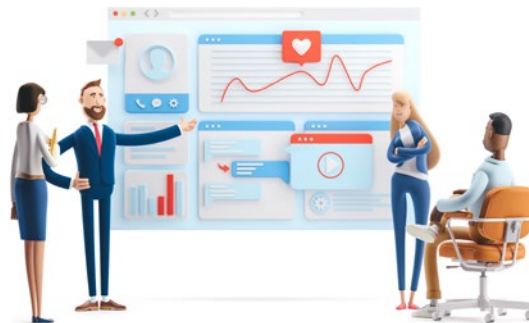
Uso da internet e redes sociais

Todos os Cuidadores abrangidos por este Código de Conduta compreendem a importância do uso adequado da internet e das redes sociais no ambiente de trabalho.

Todos devem utilizar essas ferramentas com responsabilidade, mantendo o respeito pela privacidade, confidencialidade de informações da Instituição ou de terceiros.

O uso inadequado da internet e das redes sociais pode prejudicar a imagem da Instituição, infringir leis e regulamentos e impactar negativamente o ambiente de trabalho.

Manifestações públicas inadequadas nas redes sociais podem prejudicar a reputação da Instituição e violar nossos deveres como Cuidadores.



ATITUDE RESPONSÁVEL

É proibido utilizar essas plataformas para disseminar conteúdo ofensivo, difamatório, discriminatório ou invasivo da privacidade de outras pessoas.

Nossos cuidadores devem evitar postagens ou comentários que possam ser interpretados como representativos da opinião ou posição oficial da Instituição, a menos que tenhamos autorização expressa para fazê-lo.

Prevenção de conflito de interesses

Todos abrangidos por este Código de Conduta compreendem a importância fundamental da prevenção e tratamento adequado de conflitos de interesses.

Conflitos de interesse ocorrem quando interesses pessoais, financeiros ou profissionais interferem ou podem interferir de forma prejudicial nos interesses da Instituição ou afetar a imparcialidade na tomada de decisões.



INCORPORANDO EM NOSSAS AÇÕES

Agir de maneira ética e transparente, evitando situações em que nossos interesses pessoais possam indevidamente influenciar nossas decisões ou comprometer os interesses da Instituição.



DEMONSTRANDO INTEGRIDADE

Devemos prontamente divulgar qualquer conflito de interesses que possa surgir e resolver de forma justa e imparcial, seguindo as políticas e procedimentos institucionais.

Manifestações político-partidárias e partidos políticos

A Instituição reconhece a importância da neutralidade política e do respeito às diferentes opiniões políticas em seu ambiente de trabalho, visando preservar o direito de opinião e a harmonia entre seus Cuidadores.

A Instituição mantém uma postura apartidária, não se envolvendo em atividades político-partidárias e não favorecendo nenhum partido político ou candidato em particular, para garantir uma conduta ética e evitar conflitos de interesse.

Os Cuidadores têm o direito de expressar suas opiniões políticas em caráter estritamente pessoal, fora do ambiente de trabalho e das plataformas da Instituição, desde que não envolvam ou representem a Instituição de qualquer forma.



VALORES QUE NOS GUIAM

A Instituição valoriza a diversidade de pensamentos e opiniões políticas entre seus Cuidadores; e incentiva o respeito mútuo, o diálogo construtivo e a tolerância, criando um ambiente inclusivo que não discrimine com base em crenças políticas ou filiação partidária.

É responsabilidade dos Cuidadores respeitar as opiniões políticas de seus colegas e evitar discussões que possam prejudicar o ambiente de trabalho, mantendo a serenidade e o profissionalismo em todos os momentos.



DEMONSTRANDO INTEGRIDADE

É importante que os Cuidadores e Conselheiros não utilizem sua posição ou influência na Instituição para obter vantagens pessoais, seja pelo apoio financeiro, utilização de recursos ou outros meios, em relação a partidos políticos ou manifestações político-partidárias.

Educação continuada e desempenho

Reconhecemos que a Educação Continuada tem um papel fundamental no desenvolvimento dos Cuidadores e no aprimoramento de suas habilidades profissionais.

Acreditamos que o investimento em Educação Continuada promove um ambiente de trabalho estimulante e de alto desempenho, capaz de impulsionar a inovação e a excelência.

A Instituição se compromete a oferecer oportunidades de aprendizagem contínua, por meio de programas internos e externos, visando o crescimento individual e a melhoria do desempenho nas atividades profissionais.



ATITUDE RESPONSÁVEL

A participação em programas de Educação Continuada é uma demonstração de comprometimento com a melhoria contínua e o crescimento profissional.

Esperamos que todos os Cuidadores aproveitem plenamente as oportunidades oferecidas pela Instituição, buscando constantemente atualizar seus conhecimentos e aprimorar suas habilidades, de acordo com suas funções e responsabilidades.

Saúde e segurança

Nosso Código de Conduta espelha o compromisso da Instituição em zelar pela integridade física e mental de nossos cuidadores.

Incentivamos ativamente todos os Cuidadores a seguir as diretrizes estabelecidas para prevenir acidentes, reduzir riscos e fomentar a saúde no ambiente de trabalho.

Refirmamos enfaticamente a relevância das práticas de saúde e segurança no trabalho como um componente essencial de nossa cultura de segurança.

Isso engloba a promoção da conscientização contínua, a realização de treinamentos periódicos, adesão integral às diretrizes de qualidade assistencial e implantação de sistemas de monitoramento e avaliação para assegurar a adesão aos padrões preestabelecidos.



ATTITUDE RESPONSÁVEL

Encorajamos a colaboração ativa de cada Cuidador na identificação proativa de possíveis riscos e na sugestão de melhorias contínuas, fortalecendo assim a cultura de prevenção e cuidado mútuo.



EXPANDINDO NOSSA INFLUÊNCIA

Todos os terceiros que atuam em nossa Instituição, de forma eventual ou recorrente, devem seguir estritamente as diretrizes estabelecidas de saúde e segurança. Isso assegura um ambiente abrangente de cuidado, responsabilidade e prevenção de acidentes.

Cuidado integral dos pacientes e humanização

Nossa Instituição tem como propósito primordial o atendimento ao paciente e sua família, baseado nos princípios de respeito, qualidade, segurança, atenção e privacidade, visando a restauração integral de seu bem-estar físico e mental.

Acreditamos profundamente na relevância do cuidado humanizado como alicerce de nossas práticas de atendimento.

Estamos comprometidos em promover a colaboração e o trabalho em equipe entre nossos profissionais de saúde, garantindo uma abordagem integrada no cuidado ao paciente.



ATITUDE RESPONSÁVEL

Tratar todos os pacientes e clientes com igualdade, expressando respeito, atenção, prontidão e profissionalismo em todas as interações.

Seguir rigorosamente as normas de biossegurança ao utilizar jalecos, uniformes e demais vestimentas, bem como conformar-se às regulamentações relacionadas ao uso de adornos, equipamentos de proteção e segurança.

Atender prontamente às solicitações e reclamações dos responsáveis pelos pacientes, garantindo sua satisfação e bem-estar durante todo o processo de atendimento.



DEMONSTRANDO INTEGRIDADE

Respeitamos a individualidade de cada pessoa, considerando suas crenças, valores culturais e preferências. Envolvermos os pacientes e seus responsáveis nas decisões sobre cuidados de saúde, fornecendo informações claras e compreensíveis.

Excelência no atendimento

A excelência no atendimento é essencial para proporcionar a melhor experiência aos nossos pacientes.

Estamos comprometidos em oferecer serviços de saúde de alta qualidade, buscando constantemente aprimorar nossas práticas e superar as expectativas.

Nossos profissionais de saúde são treinados e incentivados a demonstrar habilidades técnicas e competência clínica excepcionais.

Valorizamos a atualização contínua de conhecimentos e a prática de medicina baseada em evidências para garantir o mais alto padrão de cuidado.



ATITUDE RESPONSÁVEL

Priorizamos a segurança do paciente em todas as etapas do atendimento, adotando medidas rigorosas para prevenir erros, infecções e outros riscos. Nosso compromisso é criar um ambiente seguro e acolhedor, onde os pacientes se sintam confiantes em receber cuidados de saúde.



ELEVANDO NOSSOS PADRÕES

A busca pela excelência no atendimento é um objetivo constante. Encorajamos a colaboração e o trabalho em equipe, envolvendo todos os profissionais de saúde no processo de melhoria contínua.

Gestão do conhecimento e ensino de excelência

Reconhecemos a importância estratégica da gestão do conhecimento, promovendo a disseminação responsável do conhecimento para os programas de ensino do Sabará Hospital Infantil e do Instituto PENSI.

Priorizamos critérios técnicos e científicos na escolha de parcerias, materiais médicos e didáticos, visando garantir a excelência e imparcialidade na transmissão do conteúdo.

Nossa busca é por programas educacionais de alta qualidade, fundamentados em evidências científicas atualizadas, a fim de assegurar a formação de profissionais capacitados e preparados para os desafios do setor.

Estimulamos ativamente a participação de alunos, docentes e pesquisadores, fomentando a pesquisa, a troca de conhecimentos e a contínua busca por aprimoramento profissional.

A interdisciplinaridade e o desenvolvimento de habilidades técnicas e humanísticas são prioridades, contribuindo para a prestação de serviços de saúde de qualidade, segurança e efetividade.



DEMONSTRANDO INTEGRIDADE

Estabelecemos políticas e diretrizes claras para a seleção de instrutores e palestrantes, sem permitir interferência externa, assegurando a integridade dos objetivos, programas e local dos eventos acadêmicos.

Declaremos qualquer vínculo existente entre o professor/palestrante e a indústria ou outras entidades não acadêmicas, promovendo transparência e integridade.

Pesquisadores e desenvolvimento ético em pesquisa

Reconhecemos a grande importância dos pesquisadores em nossa Instituição como impulsionadores da inovação, avanços científicos e aprimoramento da qualidade dos cuidados de saúde.

Apoiamos e promovemos um ambiente propício à pesquisa, fornecendo recursos adequados, infraestrutura e apoio institucional, que estimulem a criatividade, a colaboração e a excelência científica.

Estamos comprometidos em proteger os direitos e o bem-estar das crianças, assegurando a realização de estudos de maneira ética e responsável.

Nossas pesquisas são conduzidas com um alto padrão ético, em consonância com os princípios essenciais de proteção, beneficência, autonomia e justiça.

Nossos profissionais de saúde e pesquisadores são orientados a priorizar o bem-estar das crianças participantes, garantindo segurança, privacidade e confidencialidade.

A transparência e responsabilidade são elementos fundamentais em nossas pesquisas, aderindo a protocolos e regulamentações aplicáveis.



DEMONSTRANDO INTEGRIDADE

Respeitamos o consentimento informado e esclarecido dos pais ou responsáveis, comunicando todas as informações relevantes de forma clara e compreensível.

A disseminação responsável dos resultados da pesquisa é um compromisso nosso, contribuindo para o desenvolvimento de abordagens terapêuticas inovadoras e melhores práticas clínicas.



ATTITUDE RESPONSÁVEL

Buscamos equilibrar os benefícios potenciais da pesquisa com os riscos, minimizando desconfortos ou danos.

Todos devem respeitar os princípios éticos e os padrões rigorosos de integridade científica em todas as atividades de pesquisa, garantindo a proteção dos participantes e a divulgação honesta e precisa dos resultados obtidos.



EXPANDINDO NOSSA INFLUÊNCIA

Incentivamos a disseminação dos resultados de pesquisa, por meio de publicações científicas, conferências e compartilhamento de conhecimentos, contribuindo para o avanço da ciência e a melhoria da prática clínica em benefício dos pacientes e da sociedade como um todo.



ELEVANDO NOSSOS PADRÕES

Valorizamos a colaboração e a troca de conhecimentos entre profissionais de saúde, pesquisadores e a comunidade científica, visando ao contínuo avanço da saúde infantil.

Relacionamento com corpo clínico

Cultivamos um ambiente de respeito, confiança e colaboração, promovendo uma comunicação clara e eficaz com o corpo clínico, reconhecendo e valorizando suas competências, experiências e conhecimentos especializados.

Promovemos a valorização da medicina e demais práticas de saúde, evitando quaisquer comportamentos que possam afetar negativamente a integridade e a reputação dos membros do corpo clínico.

Isso inclui a prevenção de qualquer forma de assédio, discriminação ou desvalorização de suas significativas contribuições.



ELEVANDO NOSSOS PADRÕES

Incentivamos a participação ativa do corpo clínico em discussões e tomadas de decisão relacionadas aos aspectos clínicos e operacionais, buscando sempre aprimorar a qualidade dos serviços, a segurança dos pacientes e a ética profissional.



ATITUDE RESPONSÁVEL

Esperamos de todos os Cuidadores e terceiros que atuam na Instituição o cumprimento integral das diretrizes deste Código de Conduta, Regimento do Corpo Clínico, políticas institucionais e normas de saúde e segurança.

Residentes médicos

Nossas práticas médicas estão em total consonância com as diretrizes definidas pelas instituições responsáveis pela formação médica. Isto garante que os residentes sejam tratados com equidade, recebendo carga horária apropriada, orientação adequada e diversas oportunidades de aprendizado.

Valorizamos a contribuição dos residentes para a equipe multidisciplinar, incentivando a troca de conhecimentos, a participação em discussões clínicas e a colaboração interprofissional, promovendo assim uma cultura de aprendizado contínuo e melhoria na qualidade dos cuidados de saúde.

Voluntariado

Nossa equipe de voluntários não é apenas um suporte, mas um elo vital para estender nosso alcance e abraçar aqueles que mais necessitam.

A dedicação demonstrada por nossos voluntários reforça a ligação entre o humanismo, empatia e cuidado, assegurando que cada iniciativa seja permeada pelos valores que formam a nossa Instituição.



EXPANDINDO NOSSA INFLUÊNCIA

O voluntariado não é apenas um ato de serviço, mas uma expressão de nosso compromisso coletivo de promover a filantropia guiados por uma ética que valoriza o cuidado em todos os aspectos.

Estagiários e aprendizes

Acreditamos que o engajamento ativo de estagiários e aprendizes em nosso ambiente não apenas enriquece suas trajetórias profissionais, mas também reforça os valores organizacionais que sustentam nossa missão.

Reconhecemos a importância de orientar e capacitar futuros profissionais, pois entendemos que, ao contribuir para o desenvolvimento profissional, estamos também moldando o nosso próprio futuro.



EXPANDINDO NOSSA INFLUÊNCIA

Através de orientação cuidadosa e oportunidades de aprendizado prático, trabalhamos para nutrir não apenas suas habilidades técnicas, mas também para cultivar um senso de compaixão, empatia e comprometimento com a excelência no atendimento.



ATTITUDE RESPONSÁVEL

É fundamental que os estagiários e aprendizes sigam rigorosamente as diretrizes de conduta, bem como as normas de saúde e segurança estabelecidas pela Instituição, assegurando um ambiente de trabalho seguro e protegido para todos.

Dica

Quando confrontado com uma decisão, tire um momento para uma reflexão pessoal.



1. A decisão que estou considerando é legal?

Essa decisão está em conformidade com as diretrizes e regulamentos da nossa Instituição? **2.**

Essa decisão está alinhada com os nossos valores e princípios? **3.**

Se todos seguissem esse caminho, isso teria um impacto positivo? **4.**

Se qualquer uma dessas respostas for negativa, considere uma pausa ou busque orientação. É provável que essa não seja a melhor escolha a ser feita.



03

Transparência no relacionamento com fornecedores e terceiros



Transparência no relacionamento com fornecedores e terceiros

Reconhecemos a importância dos fornecedores e prestadores de serviços em nossa Instituição, como parceiros essenciais para garantir a qualidade, eficiência e segurança dos serviços de saúde prestados aos nossos pacientes.

Zelamos por manter relações transparentes, justas e éticas com nossos fornecedores e prestadores de serviços, buscando parcerias baseadas na confiança mútua, integridade e respeito aos princípios éticos e legais.

Selecionamos nossos fornecedores e prestadores de serviços com base em critérios objetivos, levando em consideração sua reputação, capacidade técnica, conformidade regulatória, sustentabilidade e compromisso com a excelência em suas atividades.

Mantemos uma postura ética e imparcial em nossas relações comerciais com os fornecedores, evitando qualquer forma de favorecimento indevido ou conflito de interesse que possa comprometer a objetividade e a qualidade dos nossos serviços.



INCORPORANDO EM NOSSAS AÇÕES

Realizamos um monitoramento constante do desempenho de nossos fornecedores e prestadores de serviços. Essa supervisão abrange a avaliação da conformidade, bem como a qualidade dos produtos e serviços fornecidos. Em situações de não conformidade ou descumprimento contratual, tomaremos medidas apropriadas, reforçando a responsabilidade mútua.



DEMONSTRANDO INTEGRIDADE

Seguimos rigorosamente as leis, regulamentos e normas aplicáveis no que se refere à aquisição de materiais médicos e medicamentos, garantindo a conformidade com as exigências legais e regulatórias e priorizando a segurança, qualidade e eficácia dos produtos.

Avaliamos cuidadosamente a reputação e a credibilidade de nossos fornecedores, considerando sua experiência, histórico de conformidade, capacidade de entrega pontual e suporte técnico, visando garantir o fornecimento contínuo de produtos e serviços.

Exigimos que nossos fornecedores e prestadores de serviços cumpram com todas as leis, regulamentações e normas aplicáveis, incluindo requisitos de qualidade, segurança do paciente, proteção de dados, responsabilidade social e práticas de sustentabilidade.

Adotamos comunicação aberta e transparente com nossos fornecedores e prestadores de serviços, estabelecendo canais eficazes para o compartilhamento de informações relevantes, críticas construtivas e resolução de problemas.

Relacionamento com operadora de planos de saúde

Buscaremos uma negociação justa e equitativa com as operadoras de planos de saúde, levando em consideração a sustentabilidade financeira da Instituição, os custos dos serviços e a qualidade do atendimento prestado, sem comprometer os direitos e interesses dos pacientes.

Prezamos pela confidencialidade e proteção dos dados dos pacientes em conformidade com as leis e regulamentos aplicáveis, garantindo a segurança e privacidade das informações compartilhadas com as operadoras de planos de saúde.



Indústria farmacêutica

Reconhecemos a importância da relação estabelecida com a indústria farmacêutica para garantir o acesso a medicamentos de qualidade, inovação terapêutica e o aprimoramento contínuo dos cuidados de saúde em nossa Instituição.

Não aceitamos qualquer forma de benefício pessoal indevido proveniente da indústria farmacêutica, incluindo brindes, incentivos financeiros ou presentes que possam comprometer nossa objetividade e imparcialidade na tomada de decisões clínicas.



EXPANDINDO NOSSA INFLUÊNCIA

Buscamos firmar parcerias que sigam rigorosamente as leis, regulamentações e diretrizes aplicáveis, incluindo as políticas internas, a fim de assegurar uma relação de cooperação responsável e ética.

Que atuem de forma diligente no respeito a privacidade e confidencialidade das informações sensíveis da Instituição e dos pacientes, garantindo que os dados compartilhados com a indústria farmacêutica sejam devidamente protegidos e utilizados apenas para fins legítimos.

Entidades de classe

Prezamos pela manutenção de uma relação transparente e colaborativa com as entidades de classe. Essa abordagem é fundamentada na confiança, no respeito mútuo e na estrita observância das diretrizes e regulamentos estabelecidos por tais entidades.

Dedicamos nossos esforços para estabelecer um diálogo aberto e construtivo com as entidades de classe, com o objetivo de promover a melhoria contínua dos cuidados de saúde, a defesa dos interesses dos pacientes e dos profissionais da área.



DEMONSTRANDO INTEGRIDADE

Prezamos pelo respeito aos Códigos de Ética e às diretrizes estabelecidas pelas entidades de classe em relação às práticas profissionais.

Sindicatos

Valorizamos nossa relação com os sindicatos para criar um ambiente de trabalho justo e colaborativo, promovendo o respeito pelos direitos dos Cuidadores e facilitando um diálogo construtivo.



DEMONSTRANDO INTEGRIDADE

Nosso compromisso é manter uma relação transparente, ética e respeitosa com os sindicatos, usando a negociação coletiva para encontrar soluções benéficas para Cuidadores e para a Instituição.

Respeitamos os direitos trabalhistas definidos por leis e acordos coletivos, assegurando igualdade e não discriminação.

Concorrentes

Reconhecemos a importância do respeito aos concorrentes no setor de saúde, contribuindo para melhorar os serviços e beneficiar pacientes e a sociedade.

Agimos de forma honesta, imparcial e transparente em todas as interações com nossos concorrentes, evitando práticas desleais e prejudiciais.



DEMONSTRANDO INTEGRIDADE

Respeitamos a propriedade intelectual de nossos concorrentes, evitando violações de patentes, marcas ou segredos comerciais. Competimos com base na qualidade, inovação e melhoria da assistência médica, sem práticas anticompetitivas. Nossas ações promocionais são precisas e respeitam as leis, sem prejudicar concorrentes.



INCORPORANDO EM NOSSAS AÇÕES

Buscamos uma concorrência saudável, contribuindo para elevar padrões e avançar o setor de saúde.

Relacionamento com a sociedade

Estabelecemos parcerias e colaborações com organizações e entidades da sociedade civil e governamentais, visando a contribuir para a promoção da saúde infantil, o combate a doenças, a prevenção, a educação em saúde e o desenvolvimento sustentável.

Mantemos comunicação aberta e transparente com a sociedade, fornecendo informações claras e precisas sobre nossos serviços, políticas, práticas e pesquisas, promovendo a conscientização e a participação da comunidade nas decisões relacionadas à saúde.



EXPANDINDO NOSSA INFLUÊNCIA

Contribuímos para o desenvolvimento social das comunidades onde atuamos, por meio do apoio a iniciativas locais, do fomento de projetos sociais e de melhoria das condições de saúde infantil.

Relacionamento com a imprensa

Respeitamos a liberdade de imprensa e o papel dos veículos de comunicação como mediadores entre a Instituição e o público, facilitando o acesso a informações de interesse público, desde que em conformidade com as políticas internas e as leis aplicáveis.



DEMONSTRANDO INTEGRIDADE

Agir de forma transparente, honesta e responsável em todas as interações com a imprensa, garantindo a veracidade e a integridade das informações compartilhadas, promovendo a confiança na nossa Instituição.



INCORPORANDO EM NOSSAS AÇÕES

Seremos proativos na divulgação de informações sobre iniciativas, projetos e eventos relevantes, contribuindo para uma cobertura equilibrada e precisa, e promovendo a conscientização da sociedade sobre questões de saúde e bem-estar.

Relacionamento com o terceiro setor

Nossas parcerias estratégicas se alinham a valores e objetivos, ampliando o alcance das ações e fomentando a colaboração, o intercâmbio de recursos e o compartilhamento de conhecimento.

Contribuímos para a capacitação e fortalecimento dessas entidades, compartilhando conhecimento técnico, apoio financeiro e voluntariado, de acordo com nossa capacidade e recursos.



ATITUDE RESPONSÁVEL

Nosso compromisso em promover uma cultura colaborativa e socialmente engajada reconhece o terceiro setor como agente transformador, em busca de uma sociedade melhor e justa por meio de responsabilidade social e engajamento comunitário.

04

Compromissos Públicos



Relacionamento com governo e agentes públicos

Nossas interações com o governo e agentes públicos são pautadas na transparência, ética e observância dos mais elevados padrões de integridade.



DEMONSTRANDO INTEGRIDADE

Não participaremos de qualquer prática de corrupção ou suborno, presentes inadequados ou qualquer vantagem pessoal que possa comprometer nossa imparcialidade ou indevidamente influenciar decisões governamentais.



Prevenção e combate à corrupção, suborno e fraude

Reafirmamos nosso compromisso em cumprir rigorosamente todas as leis e regulamentações relacionadas à prevenção de corrupção, suborno e fraude, tanto em âmbito nacional quanto internacional.



DEMONSTRANDO INTEGRIDADE

Implementamos políticas e procedimentos claros e abrangentes para prevenir a corrupção, o suborno e fraudes. Essas diretrizes orientarão as ações de todos os Cuidadores, estabelecendo princípios de transparência e imparcialidade em todas as nossas relações comerciais com fornecedores, terceiros e outras partes interessadas.



EXPANDINDO NOSSA INFLUÊNCIA

Exigimos que todos os nossos fornecedores e procuradores que atuam em nome ou interesse da Instituição junto a órgãos governamentais atuem em conformidade com a legislação anticorrupção.

Prevenção à lavagem de dinheiro

Nós reconhecemos a relevância de prevenir ações de branqueamento de capitais e estamos empenhados em adotar medidas adequadas para evitar qualquer conexão com atividades ilícitas ligadas à lavagem de dinheiro ou financiamento do terrorismo.

Buscamos cumprir todas as leis e regulamentos pertinentes à prevenção à lavagem de dinheiro, incluindo as normas nacionais e internacionais, bem como as orientações emitidas por órgãos regulatórios e entidades especializadas, quando e se aplicáveis às nossas atividades.



EXPANDINDO NOSSA INFLUÊNCIA

Adotamos procedimentos apropriados de verificações para analisar a regularidade de fornecedores e parceiros institucionais, bem como desejamos manter relações comerciais com empresas e entidades sem qualquer envolvimento em atividades ilícitas.

Filantropia

Nos dedicamos à promoção da assistência em saúde e pesquisa científica, reconhecendo a importância da filantropia como pilar fundamental para atingir nossos objetivos. Por meio do suporte financeiro e interação com a comunidade, buscamos fortalecer e ampliar nossas atividades para beneficiar a saúde infantil.



VALORES QUE NOS GUIAM

Humanismo, Filantropia, Ética, Cuidar, Conhecimento e Sustentabilidade.



EXPANDINDO NOSSA INFLUÊNCIA

Procuramos parcerias estratégicas com empresas, entidades e outras organizações interessadas em promover a assistência em saúde e pesquisa científica.



ATITUDE RESPONSÁVEL

Adotamos critérios bem definidos para o uso adequado de recursos, garantindo a eficiente aplicação das doações e em conformidade com nossos objetivos.

Advocacy e políticas públicas

A Instituição busca sempre atuar de acordo com os seus valores fundamentais, objetividade e respeito pelas diversas perspectivas e interesses envolvidos nas práticas de advocacy relacionadas à saúde infantil.

Dedicados ao cuidado, assistência e pesquisa científica em saúde infantil, consideramos que as práticas de advocacy e debates sobre políticas públicas são fundamentais para impulsionar mudanças e aprimorar a saúde infantil.



ATITUDE RESPONSÁVEL

Buscamos influenciar os tomadores de decisão, oferecendo informações embasadas em evidências e defendendo os direitos e interesses das crianças.



INCORPORANDO EM NOSSAS AÇÕES

No relacionamento com governos, organizações e outros setores envolvidos, atuamos de forma colaborativa, buscando parcerias construtivas, respeitando a diversidade de opiniões e promovendo o diálogo transparente e imparcial.

Cuidado com o meio ambiente e sustentabilidade

A Instituição assume o compromisso de cumprir todas as leis, regulamentações e normas ambientais pertinentes, além de buscar constantemente aprimorar seu desempenho ambiental por meio da implementação de medidas de mitiguem os impactos ambientais das nossas atividades e uso eficaz dos recursos naturais.

Incentivamos a utilização de tecnologias e práticas que promovam a sustentabilidade, incluindo a preferência por materiais e produtos com menor impacto ambiental, a promoção da reciclagem e o estímulo ao uso de fontes de energia renovável.



INCORPORANDO EM NOSSAS AÇÕES

Nosso Cuidadores são encorajados a compartilhar ideias e sugestões relacionadas à sustentabilidade, visando a implementação de iniciativas que contribuam para a preservação do meio ambiente e a promoção da consciência ambiental dentro e fora da Instituição.



EXPANDINDO NOSSA INFLUÊNCIA

Buscamos estabelecer parcerias com fornecedores e parceiros de negócios que compartilhem dos mesmos valores e compromissos ambientais, priorizando aqueles que adotam práticas sustentáveis e responsáveis.

Responsabilidade social

Promovemos a Responsabilidade Social como um valor fundamental em todas as nossas atividades e decisões, reconhecendo o impacto que temos sobre as comunidades e o meio ambiente.



ATITUDE RESPONSÁVEL

Estabelecemos relações justas e transparentes com nossos fornecedores, incentivando-os a adotar práticas socialmente responsáveis, incluindo a promoção de condições de trabalho seguras, salários justos e a proibição do trabalho infantil e do trabalho forçado.



DEMONSTRANDO INTEGRIDADE

Prestamos contas de nossas ações e resultados em relação à responsabilidade social, compartilhando informações relevantes com nossas partes interessadas e sendo transparentes sobre nosso desempenho social, econômico e ambiental.



EXPANDINDO NOSSA INFLUÊNCIA

Incentivamos a participação ativa dos nossos Cuidadores em iniciativas de voluntariado e ações sociais, buscando engajamento e comprometimento com as necessidades das comunidades onde atuamos.

Livros e registros contábeis e auditoria

A Instituição reconhece a importância de manter livros e registros contábeis precisos, completos e confiáveis. Todas as transações financeiras e contábeis devem ser registradas de forma precisa e refletir a realidade dos eventos e transações ocorridas.



ATITUDE RESPONSÁVEL

As auditorias internas e externas serão conduzidas por profissionais independentes e imparciais, com o objetivo de fornecer uma avaliação objetiva da eficácia dos controles internos, bem como da conformidade com leis, regulamentações e políticas internas.



DEMONSTRANDO INTEGRIDADE

Manter a documentação adequada para todas as transações financeiras e contábeis, incluindo comprovantes, contratos, faturas e outros registros pertinentes.

A documentação deve ser arquivada de forma organizada e acessível, facilitando a auditoria e a rastreabilidade das informações

Cooperar com auditores, prestando as informações solicitadas de forma transparente e fidedigna.

Os livros e registros contábeis devem estar disponíveis para auditorias internas e externas, bem como para a fiscalização de órgãos reguladores, garantindo a veracidade e exatidão das informações financeiras.

Doações e patrocínios

Realizamos uma avaliação criteriosa de todas as doações e patrocínios recebidos ou ofertados, verificando a reputação da entidade e conformidade com a legislação aplicável, a fim de garantir que não haja vínculo com atividades ilegais, antiéticas ou prejudiciais à sociedade.



DEMONSTRANDO INTEGRIDADE

Analisamos cuidadosamente nossas interações para evitar qualquer situação de conflito de interesse que possa comprometer a imparcialidade na seleção de organizações apoiadas e patrocinadores, garantindo que a escolha seja baseada em critérios claros e objetivos, alinhados com a missão e valores da Instituição.



INCORPORANDO EM NOSSAS AÇÕES

Antes de aceitar ou fazer qualquer doação ou patrocínio, a Instituição realizará uma verificação e avaliação minuciosas das instituições envolvidas. São considerados critérios como reputação, conformidade legal e idoneidade das instituições relacionadas com doações e patrocínios.

05

Protegendo nosso Patrimônio e Ativos



Proteção das nossas marcas

Assumimos o compromisso de preservar a identidade e imagem da nossa Instituição, zelando pela coerência no uso da marca em conformidade com nossos valores e propósitos, prevenindo qualquer ato que possa prejudicar a reputação e integridade dela.

A autorização prévia e formal será requisito para a utilização da marca institucional, seguindo as diretrizes estabelecidas. Fica terminantemente vedado qualquer emprego não autorizado ou não previamente autorizado da marca em materiais de comunicação, eventos ou quaisquer outras atividades.



EXPANDINDO NOSSA INFLUÊNCIA

Ao estabelecer parcerias e colaborações com outras empresas e entidades, buscamos garantir que nossos parceiros também respeitem e protejam nossa marca, aderindo às mesmas diretrizes e critérios de uso.

Proteção de ativos

Assumimos o compromisso de preservar e cuidar dos ativos da Instituição, abrangendo os aspectos físicos, intelectuais e digitais, com uma utilização responsável para assegurar sua integridade, prevenindo danos, perdas ou uso indevido.



DEMONSTRANDO INTEGRIDADE

Nossos ativos devem ser utilizados exclusivamente para os fins legítimos e autorizados, evitando qualquer uso indevido, desvio de finalidade ou benefício pessoal em detrimento dos interesses da Instituição.



ATTITUDE RESPONSÁVEL

Todos os Cuidadores são responsáveis por proteger e preservar os ativos da Instituição sob sua responsabilidade, tomando as devidas precauções, reportando qualquer incidente ou suspeita de violação.

Proteção de dados e privacidade

Assumimos o compromisso de salvaguardar a privacidade e os dados pessoais de nossos Cuidadores, pacientes, fornecedores e outras partes envolvidas, em total conformidade com as leis e regulamentos de proteção de dados vigentes em todas as nossas atividades.

Nossas práticas de coleta e utilização de dados pessoais serão transparentes, legítimas e restritas aos propósitos específicos previamente estabelecidos.



ATTITUDE RESPONSÁVEL

Implementamos medidas apropriadas de segurança da informação e tecnologias para resguardar os dados pessoais, prevenir acessos não autorizados, perdas, danos ou divulgações impróprias.

Respeitamos os direitos dos titulares dos dados proporcionando meios adequados para o exercício desses direitos e responderemos prontamente às solicitações pertinentes.



INCORPORANDO EM NOSSAS AÇÕES

Estamos comprometidos em promover treinamentos regulares para nossos Cuidadores, conscientizando-os sobre a importância da proteção de dados e privacidade, fornecendo orientações claras sobre as melhores práticas a serem seguidas e incentivando a cultura de segurança da informação em todas as áreas da Instituição.



EXPANDINDO NOSSA INFLUÊNCIA

Apenas compartilhamos dados pessoais com terceiros confiáveis e com base em contratos ou acordos que garantam a proteção adequada desses dados, assegurando que o compartilhamento seja realizado apenas quando necessário e em conformidade com as leis aplicáveis.

Segurança da informação

Nosso compromisso com a confidencialidade e a segurança das informações é refletido em nossas ações. Estamos empenhados em manter a integridade dos dados, adotando precauções para evitar modificações não autorizadas. Assegurando a exatidão e confiabilidade das informações, protegendo-as contra qualquer tentativa de manipulação ou alteração indevida.



ELEVANDO NOSSOS PADRÕES

Adotamos medidas de segurança técnicas e organizacionais para proteger as informações contra ameaças, como ataques cibernéticos, malware, roubo de dados e outras formas de exploração, buscando identificar, mitigar e responder prontamente a incidentes de segurança.

Informações estratégicas ou privilegiadas, confidencialidade e sigilo

É responsabilidade de todos assegurar o uso adequado de informações confidenciais e sigilosas. Reconhecemos o valor das informações estratégicas e privilegiadas em nossas atividades e nos comprometemos a protegê-las de maneira adequada.



EXPANDINDO NOSSA INFLUÊNCIA

Todos os nossos fornecedores ou terceiros que tenham acesso a informações confidenciais ou estratégicas devem se comprometer com a proteção e o uso adequado das informações.



INCORPORANDO EM NOSSAS AÇÕES

Cada Cuidador é responsável por proteger e preservar as informações estratégicas e privilegiadas, compreendendo as consequências legais e profissionais de qualquer violação de confidencialidade ou sigilo, reportando prontamente qualquer incidente ou suspeita de violação.



DEMONSTRANDO INTEGRIDADE

O uso das informações estratégicas e privilegiadas ficará restrito aos propósitos autorizados, com monitoramento e registro de acesso e utilização, para evitar qualquer uso impróprio ou pessoal.

Propriedade intelectual

Reconhecemos e valorizamos a importância da propriedade intelectual, incluindo patentes, direitos autorais, marcas registradas e segredos comerciais, tanto da nossa Instituição quanto de terceiros.

Respeitamos os direitos de propriedade intelectual de terceiros e nos comprometemos a não copiar, reproduzir, distribuir ou utilizar indevidamente seus materiais protegidos sem a devida autorização ou permissão expressa.

Nos comprometemos a utilizar apenas materiais protegidos por propriedade intelectual de maneira legal e ética, aderindo rigorosamente às leis de direitos autorais, patentes e outras leis relevantes relacionadas à propriedade intelectual.



INCORPORANDO EM NOSSAS AÇÕES

Encorajamos a denúncia de quaisquer suspeitas de violação de propriedade intelectual, seja dentro ou fora da Instituição, visando proteger os nossos direitos ou de terceiros.

06

Governança do Código de Conduta



Compartilhando preocupações por meio do canal de denúncias

Promovemos a transparência e ética em nossa Instituição, incentivando os Cuidadores e quaisquer terceiros a compartilhar preocupações pelo nosso Canal de Denúncias.

Garantimos a confidencialidade dos denunciantes e o anonimato, criando um ambiente seguro contra retaliações.

Todas as denúncias são tratadas confidencialmente e investigadas de forma imparcial.



ACESSE NO CANAL PELO ENDEREÇO:

www.contatoseguro.com.br/fundacaojles

ou ligue para **0800 800 1255**. As ligações não são gravadas.



Proibição de retaliação ao denunciante de boa-fé

Reconhecemos que um ambiente de trabalho seguro e ético depende de uma cultura de confiança e transparência. Proibimos qualquer forma de retaliação contra denunciante de boa-fé que compartilhem preocupações legítimas.

A Instituição garantirá a proteção do denunciante, mantendo sua identidade em sigilo, sempre que possível. Adotaremos medidas para prevenir e combater qualquer forma de retaliação, assegurando que os denunciante se sintam seguros ao relatar preocupações.

Os líderes e gestores terão a responsabilidade de criar um ambiente que encoraje a livre expressão de preocupações e de agir prontamente em casos de retaliação, garantindo que os denunciante sejam protegidos e as violações sejam corrigidas.

Comunicação Aberta: encorajamos os Cuidadores a relatarem qualquer suspeita de retaliação. Forneceremos canais de comunicação abertos e acessíveis para denunciar esses casos, assegurando que todas as alegações sejam tratadas com seriedade e confidencialidade.

Dúvidas sobre a aplicação do Código e diretrizes de compliance

Dúvidas podem surgir sobre a interpretação e aplicação do nosso Código de Conduta. Encorajamos todos os Cuidadores a buscar orientação e esclarecimentos sempre que necessário, seja com seus gestores, o departamento de recursos humanos ou a área de compliance.

Promovemos uma cultura de comunicação aberta, na qual os Cuidadores são encorajados a compartilhar suas dúvidas e preocupações relacionadas ao Código de Conduta.

Nosso Código de Conduta é um documento vivo, sujeito a atualizações periódicas para refletir mudanças nas leis, regulamentos e melhores práticas.

Investimos em treinamentos e programas educacionais, com o intuito de ampliar a compreensão das diretrizes do Código de Conduta e políticas de compliance. Todos os cuidadores devem participar dos treinamentos obrigatórios dentro do prazo determinado.

Responsabilidade Individual: Cada Cuidador tem a responsabilidade de agir de acordo com as diretrizes do Código de Conduta, mesmo em situações de incerteza. É importante tomar decisões informadas e buscar orientação quando necessário, priorizando a integridade e a ética em todas as ações.

Comitê de Compliance

O Comitê de Compliance é responsável por garantir a implementação adequada do programa de compliance, decidir os casos recebidos através do Canal de Denúncias, monitorar o cumprimento das leis e regulamentações aplicáveis, bem como das políticas internas, e supervisionar a avaliação e gestão de riscos de compliance.

O Comitê tem a responsabilidade de relatar periodicamente suas atividades e recomendações à Alta Direção. Além disso, deve promover uma comunicação clara e efetiva sobre questões de integridade em toda a Instituição.

Medidas disciplinares por violação do Código de Conduta ou políticas da Instituição

Reconhecemos que a agir de acordo com o Código de Conduta e as políticas da Instituição é fundamental para manter um ambiente de trabalho ético e transparente.

Avaliação Justa: Todas as alegações de violação serão tratadas com seriedade e investigadas de maneira justa e imparcial.

Gravidade das Sanções: As medidas disciplinares aplicadas serão proporcionais à gravidade da violação, podendo incluir advertências, suspensões, demissões ou outras ações disciplinares adequadas, sempre em conformidade com as leis.

Termo de compromisso

[A coleta/assinatura do compromisso individual com as diretrizes deste Código deve ser feita, preferencialmente, por meio eletrônico tanto para os Cuidadores, como para terceiros vinculados à Instituição].

Declaro ter recebido e aceito o Código de Conduta da Instituição, comprometendo-me a obedecer a suas diretrizes em todas as atividades profissionais.

Entendo que, diante de situações não previstas ou dúvidas sobre conduta apropriada, buscarei orientação com meu gestor ou a área de Compliance.

Reconheço a importância das diretrizes deste Código e políticas da Instituição e concordo em segui-las integralmente, garantindo um ambiente ético e transparente.

Assino este compromisso como prova de aceitação e entendimento das obrigações nele contidas.

Nome: _____

Data: _____

Local: _____



INSTITUIÇÕES DA

